

*Został przekazany do Urzędu w sprawie  
munków organizacyjno. Pieluszy  
działalności instytucji kulturalnej oraz napisaniem  
dzielnicę instytucji kulturalnej z m. 02. 2023.*

## Autorski program działania Muzeum Okręgowego w Koninie na lata 2023-2028

Muzeum Okręgowie w Koninie jest instytucją, którą kieruję od 26 lutego 2018 roku. Ostatnie pięć lat było swoistą rewolucją, która przyniosła zmiany w zakresie działania i myślenia o Muzeum, jako instytucji dostępnej dla odwiedzających. Zasygnalizuję, że począwszy od 2019 roku liczba odwiedzających wzrosła o dziewiętnaście tysięcy rocznie. Muzeum jest otwarte na współpracę z samorządami, stowarzyszeniami, fundacjami oraz społecznością lokalną. Program wystawienniczy, edukacja muzealna, zabezpieczane zbiorów oraz dostosowanie obiektów do wymogów przeciwpożarowych i, tym samym, bezpiecznego dostępu do ekspozycji było nie lada wyzwaniem dla instytucji, która w omawianym okresie, nieprzerwanie była otwarta dla zwiedzających. Szereg inwestycji takich jak: oddymianie klatek schodowych w zamku i w spichlerzu, wymiana okien w dworze polskim, wymiana drzwi wejściowych w zamku, odwodnienie tarasu w zamku, wymiana częstokołu w Skansenie Archeologicznym w Mrówkach – Oddziale Muzeum Okręgowego w Koninie – przełożyły się na poprawę bezpieczeństwa, podniosły walory estetyczne, a przede wszystkim wizerunkowe instytucji. Sukcesem zakończyły się działania w obszarze pozyskania działek i zespołu budynków po byłej gorzelnii na cele kulturalne. Zaledwie po czterech latach mojego zarządzania Muzeum, pochodzący z XIX wieku budynek gorzelnii, stanowiący część klucza gosławickiego, zakupionego przez Kwileckich ok. 1819 roku, w 2021 roku został dzięki skutecznym staraniom, nieodpłatnie przekazany Samorządowi Województwa Wielkopolskiego, a następnie użyczony Muzeum Okręgowemu w Koninie.

Nie zwalniając tempa, w 2022 roku Muzeum zleciło kompleksową inwentaryzację, mającą na celu podjęcie dalszych działań zmierzających w kierunku pozyskania środków finansowych na zabezpieczenie obiektu i terenu oraz w konsekwencji ogłoszenie konkursu architektoniczno-budowlanego.

W kolejnym okresie zarządzania Muzeum w latach 2023-2028 zamierzam, przy wsparciu Samorządu Województwa Wielkopolskiego, osiągnąć cele, które wyznaczam sobie sporządzając niniejszy Autorski Program Działania dla Muzeum Okręgowego w Koninie.

### **Gorzelnia – zabezpieczenie obiektu, remont, przeznaczenie.**

W 1988 roku gorzelnia została wpisana do rejestru zabytków – A-401/143, a w 2008 roku zaprzestała działalności. Budynek jest w złym stanie technicznym, bryła zniekształcona licznymi przybudówkami gospodarczymi. Po rozebraniu przybudówek oraz remoncie obiekt ma szansę stać się przestrzenią do ekspozycji wystaw stałych i czasowych. Niestety sam obiekt został pozbawiony w przeszłości wyposażenia i jego obecny stan zachowania uniemożliwia odtworzenie i wyeksponowanie urządzeń gorzelnianych. Istnieje jednak szansa na pozyskanie od Agencji Nieruchomości Rolnych urządzeń ze znajdującej się na terenie Gminy Kazimierz Biskupi w Nieświastowie k. Konina gorzelnii.

Jako cel wyznaczam sobie sukcesywne przeprowadzenie prac remontowych zmierzających do udostępnienia i nadania nowych funkcji gorzelnii i przestrzeni wokół budynku. Zbudowanie programu funkcjonalno-użytkowego z uwzględnieniem inwentaryzacji i wskazanych w niej kierunków działania w zakresie prac zabezpieczających i budowlanych oraz ogłoszenie konkursu architektoniczno-budowlanego. Przy tworzeniu projektu będę starała się określić działania

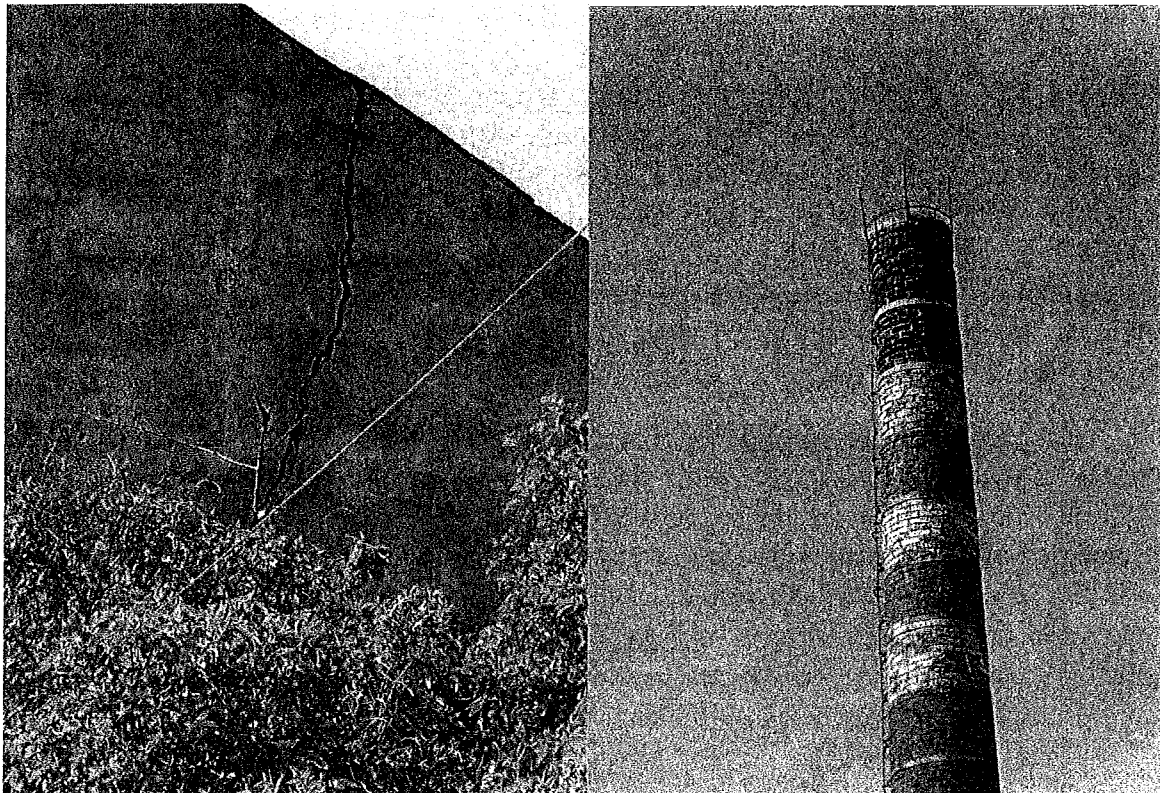
zmierające do zachowania oryginalnych elementów wnętrza budynku tak, aby historyczna wartość była inspiracją do stworzenia funkcjonalnego, a jednocześnie nowoczesnego obiektu.

W 2023 roku planuję rozpocząć pierwsze prace zabezpieczające zdegradowany budynek. W przeprowadzonej w 2022 roku inwentaryzacji zostały one wskazane, jako roboty do natychmiastowej realizacji. Do wieloletniej prognozy finansowej na lata 2022-2024 wpisane zostało zadanie pn.: „**Opracowanie inwentaryzacji i dokumentacji oraz roboty budowlane zabezpieczające celem adaptacji dawnej gorzelnii na cele muzealne**”.



Zdjęcie przedstawia fragment gorzelnii od strony północnej.

W 2022 roku Muzeum Okręgowe w Koninie zleciło opracowanie inwentaryzacji architektoniczno-budowlanej wraz z ekspertyzami dla dawnej gorzelnii w celu adaptacji obiektu na potrzeby muzealne. W wyniku wykonanych prac inwentaryzacyjnych stwierdzono konieczność przeprowadzenia natychmiastowych robót budowlanych zabezpieczających z uwagi na zły stan zachowania obiektu stwarzający zagrożenie katastrofą budowlaną. Z uwagi na zakres robót związanych z remontem kapitalnym gorzelnii, konieczne będzie przeprowadzenie prac wyprzedzających, które mają polegać na usunięciu zalegających gruzów, niestabilnych elementów więźby dachowej na przybudówkach oraz niektórych elementów w koronach murów. Bezwzględnie należy zabezpieczyć narożnik północno-wschodni budynku poprzez jego podstemplowanie, obecnie jest on spięty wyłącznie prowizoryczną klamrą. Należy tymczasowo zabezpieczyć połączenie dachów, podstemplować konstrukcje drewniane w miejscach, gdzie stanowią one zagrożenie dla bezpieczeństwa budynku i osób.



Zdjęcie przedstawia północno-wschodnią ścianę gorzelni i fragment komina przemysłowego.

Skorodowany od zwieńczenia komin wymaga naprawy cztery metry poniżej osi. Widoczne ubytki w zaprawie, która uległa znacznemu wypłukaniu przez deszcze, pęknięcia pionowe cegieł, stalowe obejmy i skorodowane śruby wymagają wymiany. Komin odchylony jest od osi pionu na 20 cm. Wymagane jest rozebranie budowli do wskazanego miejsca, a następnie jej odbudowanie. Należy wykonać odpowiednie zwieńczenie komina w postaci głowicy, której brak powoduje atmosferyczną korozję w górnej części budowli.

Ponadto przy ulicy Gotyckiej (obok wejścia do Muzeum) stoi budynek dawnego magazynu spirytusu, którego lokalizacja pozwala na wykorzystanie jego naturalnego położenia z przeznaczeniem na miejsce pierwszego kontaktu, tj. zlokalizowania w nim kas, sklepu muzealnego oraz wystawy. Pomiedzy zabudowaniami a Muzeum znajduje się plac, który zamierzam wykorzystać w celu wyeksponowania rzeźb pozyskanych w 2020 roku z nieistniejącej Fabryki Urządzeń Górnictwa Odkrywkowego oraz obiektów ze skansenu maszyn górnictwa, który obecnie znajduje się w sąsiedztwie spichlerza od strony niezamarzającego jeziora. Dodam, że ta lokalizacja nie służy wyeksponowanym obiektom.

Wyznaczenie nowej, zewnętrznej przestrzeni ekspozycyjnej będzie punktem wyjścia dla zbudowania ścieżki edukacyjnej oraz pozwoli na ujednoczenie wewnętrznej komunikacji i identyfikacji Muzeum.

Dzięki wyremontowaniu i przystosowaniu gorzelni, Muzeum zyska na atrakcyjności pod wieloma względami, przede wszystkim wystawienniczym, turystycznym i wizerunkowym. Położone przy DK 25 stanie się doskonałym miejscem, w którym będzie spotykać się historia z turystyką, w tym turystyką religijną (bliskie położenie bazyliki w Licheniu).

Wyodrębnienie pomieszczeń, które de facto są charakterystyczną przestrzenią w budynku gorzelnii pozwoli na stworzenie sali konferencyjnej, której tak bardzo brakuje w Muzeum, szczególnie dla działań naukowo-oświatowych, warsztatowych, konferencyjnych i promocyjnych. Ponadto zostaną zaplanowane sale wystawiennicze na potrzeby wystaw czasowych i stałej wystawy – unikatowej kolekcji lamp olejnych, gazowych, naftowych, elektrycznych, które składają się na stałą wystawę, prezentowaną obecnie w zamku, pn.: „Magia światła” (kolekcja liczy 509 obiektów). Dzięki nowej przestrzeni wystawa zyska odpowiednią oprawę ekspozycyjną. Obecnie część eksponatów zdeponowana jest w magazynie z uwagi na brak miejsca. Ponadto w gorzelnii powstanie przestrzeń dla wystaw czasowych i stałych, licząc też na pozyskanie w depozyt znaczącej kolekcji dzieł jednego ze współczesnych uznanych malarzy polskich.

Muzeum Okręgowe jest zlokalizowane w dzielnicy Gosławice położonej siedem kilometrów na północ od centrum miasta. Dzielnica została włączona do Konina w 1976 roku. W przeszłości w Gosławicach zlokalizowana była Cukrownia „Gosławice”, kolej wąskotorowa, kino, straż i lokale handlowo-usługowe. W oddanych do użytku przestrzeniach gorzelnii nie może zabraknąć wystawy stałej prezentującej historię miejsca, dzielnicy i społeczności lokalnej. W tym celu zostanie opracowany scenariusz wystawy z uwzględnieniem zbiorów własnych Muzeum, Oddziału Archiwum Państwowego oraz lokalnych regionalistów.

W przygotowywanym w 2023 roku programie funkcjonalno-użytkowym konieczne będzie uwzględnienie przestrzeni magazynowych, których obecnie brakuje w Muzeum. Wyzwanie stanowi parking (muzeum posiada 5 miejsc parkingowych i grzecznościowo korzysta z parkingu kościelnego). Zgodnie z przepisami zabezpieczenie miejsc parkingowych będzie wymagane na etapie tworzenia projektu architektoniczno-budowlanego.

Dzięki realizacji inwestycji muzeum zyska dodatkowe przestrzenie wystawiennicze, zaplecza magazynowe, a także interesującą przestrzeń, która będzie kompletna. Realizacja tej inwestycji znajdzie swoje odzwierciedlenie w aspekcie wizerunkowym i frekwencyjnym.

Ponadto zostanie poszerzona oferta merytoryczna i jakość świadczonych przez muzeum usług. Obiekty i przestrzeń zostaną dostosowane dla potrzeb osób z niepełnosprawnościami. Planując remont budynku poprzedzony ogłoszeniem konkursu na projekt architektoniczno-budowlany zamierzam zaproponować formułę, która wpisuje się w ogólnoswiatowy trend zagospodarowywania obiektów przemysłowych. Oczywiście jest dla mnie, że tam, gdzie to będzie możliwe, zachowane zostaną naturalne podziały i pierwotne rozwiązania architektoniczne. W 2023 zostanie wykonany program funkcjonalno-użytkowy, w którym zostaną uwzględnione wszystkie niezbędne potrzeby i funkcje. Zamierzam również uzyskać zgodę konserwatora zabytków na zastosowanie odnawialnych źródeł energii w planowanej inwestycji, co w perspektywie kolejnych lat myślenia o ekonomicznym funkcjonowaniu Muzeum wydaje się oczywiste. Szacunkowy koszt inwestycji na dzień 30 czerwca 2022 roku to 30 mln zł bez części magazynowej.

## **Remonty.**

W kolejnych latach należy przeprowadzić ekspertyzę hydrologiczną spichlerza, w którym obecnie znajdują się przestrzenie wystaw czasowych i stałych. Budynek wymaga prac naprawczych z uwagi na fakt, że wyraźnie zaczyna odpadać tynk na jego zewnętrznej elewacji. Wstępne orientacyjne oględziny wskazują na nieprawidłowe wykonanie odwodnienia

w przeszłości. Temat jest o tyle wrażliwy, że spichlerz sąsiaduje z jeziorem, co niewątpliwie ma wpływ na stan zachowania obiektu. Sadzę, że na podstawie uzyskanych wyników badań zostaną opracowane ekspertyzy stanu technicznego i wprowadzone prace naprawcze w celu zatrzymania degradacji.

Sygnalizuję również potrzebę wymiany sanitariatów i hydrauliki w budynku zamku, w którym zlokalizowane są 2 łazienki, które równolegle z odcinkową zmianą nawierzchni trzeba dostosować dla potrzeb osób z niepełnosprawnościami. Należy wykonać gruntowny remont odcinków prowadzących do kanalizacji i poborów wody. Z uwagi na awarie, na które obecnie reagujemy we własnym zakresie, niezbędna będzie wymiana pięćdziesięcioletniej infrastruktury.

### **Działalność merytoryczna i współpraca.**

Dużym i inspirującym wyzwaniem dla muzeum będzie współpraca w obszarze zachowania przemysłowego charakteru regionu. W udostępnionym dla zwiedzających w 2010 roku spichlerzu znajduje się stała wystawa poświęcona wielkopolskiemu górnictwu, a na zewnątrz spichlerza skansen maszyn górnictwa odkrywkowego. W ubiegłym 2021 roku nieodpłatnie pozyskałam od prywatnego przedsiębiorstwa wielkowymiarowe rzeźby przestrzenne, które przez lata eksponowane były przed Fabryką Urządzeń Górnictwa Odkrywkowego w Koninie. Planuję ich renowację, a następnie ekspozycję, którą zlokalizuję na placu sąsiadującym z gorzelnią. Niewątpliwie to muzeum będzie miejscem, w którym powstanie ścieżka edukacyjna prezentująca wszelkie przejawy działalności przemysłu. Bogate archiwum fotograficzne, które zostało przekazane naszej instytucji będzie w kolejnych latach opracowywane i sukcesywnie udostępniane.

W planach merytorycznych, tych najbliższych na 2023 rok, zamierzam zrealizować wystawy czasowe, które zostały zaproponowane organizatorowi, a następnie wpisane do planu pracy. Z zaproponowanych wymienię tylko te, które wymagają dodatkowych aktywności w zakresie współpracy z indywidualnymi artystami, marszandami czy instytucjami.

- Wystawa upamiętniająca „160 lat pamięci. Powstanie Styczniowe 1863”, która będzie następstwem działań, konferencji naukowej Manis Arenam z 2020 r. oraz wydawnictwa „Szlakiem partii Kazimierza Mieleckiego 1863”, podejmowanych w ubiegłych latach. W przypadku wystawy zaplanowanej na styczeń 2023 roku będę ubiegać się ośrodki zewnętrzne w ramach Programu „Niepodległa” i dedykowanemu 160. Rocznicy Powstania Styczniowego programowi dotacyjnemu dla samorządowych instytucji kultury.
- Wystawa monograficzna Sylwestra Stabryły „Ikonostas”, cykl prac zrealizowanych przez artystę w ramach stypendium Ministra Kultury i Dziedzictwa Narodowego.
- „Wspomnień czar, biżuteria PRL” – wystawa towarzysząca wydawnictwu pn.: „Katalog zbioru sztucznej biżuterii Muzeum Okręgowego w Koninie”, który zostanie opublikowany w grudniu 2022 roku.
- Wystawa edukacyjna „Tradycje Kraju Kwitnącej Wiśni”, którą zrealizujemy we współpracy z Muzeum Sztuki i Techniki Japońskiej Manggha w Krakowie. Wystawa stanowi długofalowy projekt, który jest kontynuacją działań i współpracy podjętych w 2019 roku. Dopełnieniem merytorycznym będą wydarzenia plenerowe o charakterze międzypokoleniowym pn.: „Piknik Hannami” odbywające się w ogrodzie muzeum, w którym kwitną japońskie wiśnie sakura.

Muzeum Okręgowe to miejsce, dla którego najważniejsze jest dziedzictwo regionu. W ramach działalności wystawienniczej zostanie zaprezentowana kolejna wystawa ze zbiorów pozostawionych przez Ryszarda Fórmanka, polskiego fotografa i fotoreportera. Niezwykle bogate archiwum artysty dokumentujące przemiany społeczne regionu prezentujemy w naszym Muzeum od 2022 roku.

- Wystawa „Wsi spokojna, wsi wesoła” to kolejna propozycja edukacyjna, którą pokażemy w skansenie etnograficznym muzeum prezentując archiwalne zdjęcia przedstawiające życie wielkopolskiej wsi.

Dodam, że w kolejnych latach będę korzystał z tego archiwum w celu zaprezentowania różnych obszarów z zakresu przemian społeczno-kulturowych.

Planuje również prezentację wystaw monograficznych uznanych twórców. W 2023 roku zaprezentujemy:

- Obszerną wystawę prac i obiektów Piotra Lutyńskiego, wystawę wykraczającą poza ramy przestrzeni ekspozycyjnej, którą zrealizujemy w budynku spichlerza oraz w skansenie etnograficznym.
- Kolejną propozycją będzie unikatowa wystawa obrazów Jarosława Modzelewskiego, przekrojowa prezentacja prac malarza, pedagoga, współzałożyciela „kolektywu” artystycznego Gruppy. Wystawa zostanie udostępniona ze zbiorów prywatnych, a jej aranżacja odbędzie się przy udziale autora.
- Wśród propozycji znajdzie także wystawa poplenerowa zatytułowana „Rzeźby w przestrzeni” Łukasza Trusewicza, która będzie naturalną kontynuacją projektu zrealizowanego w roku 2022 roku. Projekt ten był realizowany na terenie Konina i obejmował stworzenie żywych instalacji rzeźbiarskich z drewna, metalu, gliny, które pełnią funkcję siedlisk dla naturalnie występujących ptaków i owadów. Po zakończeniu projektu wspomniane rzeźby trafiły do muzeum i są eksponowane w ogrodzie. W kolejnych latach w ramach współpracy z artystą zbudujemy przestrzeń dla innych obiektów.
- Planuję także rozpocząć długofalową realizację niezwykle projektu, który będzie oparty na wieloletniej działalności zakładu fotograficznego w Sadlnie w Gminie Wierzbinek w powiecie konińskim. Pozyskane negatywy na szklanych płytkach trafiły do Muzeum Okręgowego w Koninie w latach dziewięćdziesiątych ubiegłego wieku, jako pozostałość po funkcjonującym w Sadlnie od końca lat dwudziestych do połowy pięćdziesiątych XX wieku zakładzie fotograficznym. Zbiór ośmiuset płytek wymaga sukcesywnego opracowania. W pierwszym etapie prac zostaną zaprezentowane fotografie ukazujące życie dawnego Wierzbinka i okolicznych miejscowości. Wystawie będzie towarzyszyć katalog zatytułowany „Imago Salicem. Wspomnienie o dawnym Wierzbinku”. Wystawa i wydawnictwo to początek długofalowej współpracy z Gminą Wierzbinek w obszarze wspierania działań muzealnych.
- Kolejna propozycja na najbliższy rok to wystawa zbiorowa ilustracji zatytułowana „Do książek”. Będzie to ekspozycja prezentująca rysunki czołowych polskich ilustratorów takich Jan Marcin Szancer, Józef Wilkoń, Bohdan Butenko. Wystawa będzie mieć charakter interaktywny.

W programie działalności Muzeum nie zabraknie kontynuacji wystaw i projektów, które doskonale wpisują się w charakter prezentowanych w Muzeum ekspozycji stałych, będą to m.in.:

- Wystawa zatytułowana „Diorama” autorstwa Mirelli von Chrupek. Prezentacja jest kontynuacją projektu wystawienniczego z 2020 r., którego idea jest twórcze przetwarzanie dziedzictwa kulturowego prezentowanego na wystawach stałych

muzeum. W ramach tej koncepcji zostały zrealizowane następujące interpretacje zbiorów „Palaeoloxodon antiquus” i „The Lover’s Eye”, odnoszące się odpowiednio do wystawy paleontologicznej i biżuterii. Ideą realizacji cyklu jest stworzenie alternatywnej ścieżki zwiedzania muzeum, która tworzy narracje do wystaw niezależne od ekspozycji, a zarazem je uzupełnia. Planuję, że docelowo powstanie osiem realizacji.

- Bardzo inspirującym projektem okazał się realizowany od 2020 roku cykl zatytułowany „Kolekcje”. Jest to działanie wystawiennicze, które ma na celu prezentację zbiorów, przede wszystkim z obszaru malarstwa, będących w posiadaniu prywatnych kolekcjonerów z Konina i okolic. We wspomnianym cyklu zaprezentowaliśmy już malarstwo ze zbiorów Walerii Gray – lokalnej przedsiębiorczynie oraz zbiorów sztuki współczesnej (obiekty i malarstwo – dwie edycje wystawy) konińskiego lekarza Grzegorza Schmidta. W następnych odsłonach zostaną udostępnione prace innych kolekcjonerów.
- Dużym wyzwaniem będzie planowana przeze mnie modernizacja wystawy stałej zatytułowanej „Konin poprzez wieki”. Wystawa została udostępniona dla zwiedzających w 2008 roku przy wsparciu Samorządu Miasta Konina. Obecnie, po upływie czternastu lat, zarówno z przyczyn merytorycznych jak i estetycznych ekspozycja wymaga przeformułowania oraz przearanżowania. Podejmę rozmowy z lokalnym samorządem w celu uzyskania wsparcia finansowego na ten cel. Zamierzam udostępnić wystawę w nowej odsłonie w 2026 roku z okazji jubileuszu 60-lecia Muzeum.

W następnych latach planuję zaprezentować w Muzeum wystawy, które zrealizowane zostaną w oparciu o zbiory własne, ale również ze zbiorów innych muzeów i właścicieli kolekcji prywatnych. Z szerokiej oferty, która zaplanowałam, wymienię następujące propozycje:

- Wystawa kolekcji ze zbiorów Muzeum Okręgowego w Koninie Grażyny Hase, polskiej projektantki i modelki. To kolekcja sukien, które trafiły do naszej instytucji trzy dekady temu. Ubrania były w przeszłości eksponowane, ale nigdy nie zostały opisane. Planowana wystawa będzie okazją do merytorycznej pracy nad kolekcją, opracowaniem zbioru i w konsekwencji realizacji wystawy. Do opracowania i przygotowania wystawy przystąpię w 2024 roku.
- Następną propozycją to wystawa malarstwa i rysunków Zdzisława Beksińskiego. Nadmiernie eksploatowana w ostatnim czasie twórczość Beksińskiego zostanie pokazana w muzeum. Będzie to jednak ekspozycja z prywatnego zbioru, która została zbudowana konsekwentnie i tematycznie. Wystawie będzie towarzyszyć obszerny katalog.
- „Wszystkie nasze lalki” – to wystawa z bardzo bogatego zbioru (zbiór liczy ponad osiem tysięcy eksponatów) Muzeum Archeologicznego i Etnograficznego w Łodzi. Wystawa będzie okazją do przybliżenia historii Teatru Lalek Arlekin oraz zaprezentowania części kolekcji w Muzeum w Koninie. Wystawie towarzyszyć będą warsztaty dedykowane głównie najmłodszym zwiedzającym w ramach prowadzonego przez Dział Naukowo-Oświatowy projektu zatytułowanego Muzealniki, do którego przystąpiliśmy w 2019 roku.
- „Coś nas łączy...” to wystawa i podróż w przeszłość do wieku XIX. Na wystawie zostaną zaprezentowane pierwsze środki łączności, telegrafy oraz stare telefony, które towarzyszyły ludziom przez kolejne lata rozwoju życia społecznego. Pokażny zbiór obiektów zostanie zaprezentowany w przestrzeniach spichlerza. Jak zwykle zaskoczemy aranżacją i sposobem prezentacji – wystawa będzie mieć wymiar interaktywny.

- W zbiorze muzeum znajdują się aluminiowe rzeźby poplenerowe, które są pozostałością po plenerach rzeźbiarskich organizowanych w Koninie w latach siedemdziesiątych. Nie ukrywam, że do prezentacji tych wyjątkowych obiektów zgromadzonych w naszej instytucji idealna byłaby przestrzeń w wyremontowanej gorzelni. W 2027 roku do Muzeum wróca, przekazane w depozyt, wielkoformatowe trzy obiekty, które doskonale dopełnią ekspozycji. Warto nadmienić, że plenery rzeźbiarskie były wspierane przez Hutę Aluminium działającą od 1966 roku na terenie Konina.
- Kapliczki Puszczy Bieniszewskiej to wydawnictwo, które zamierzam realizować w kolejnych latach. Na terenie Puszczy Bieniszewskiej znajduje się klasztor kamedułów, jeden z dwóch na terenie Polski. Puszcza otaczająca obiekt kryje w sobie wiele tajemnic, które zostaną odkryte, a kapliczki rozmieszczone na drzewach zostaną skatalogowane.
- Kolejnym wyzwaniem będzie wydawnictwo dotyczące zapisu sfery kultury niematerialnej. Projekt zostanie przygotowany w oparciu o pozyskany przez muzeum zeszyt z odręcznymi zapiskami, pieśni żałobnych i pieśni śpiewanych przy zmarłym. Zeszyt, bo taka będzie formuła, zostanie opracowany we współpracy z etnomuzykologami i etnografami. Podejmiemy również próbę nagrania pieśni, działając we współpracy z zespołem ludowym i kapelą.
- Kolejnym zadaniem etnograficznym będzie opracowanie opisujące zwyczaje przemysłowego regionu. Zostanie opracowany temat dotyczący babskiego combra, jako przykład tradycji górniczej regionu.
- Ciekawą propozycją będzie opracowanie katalogu, w którym zaprezentujemy ikony ze zbiorów Muzeum. Wstawa ikon, które trafiły do Muzeum w 1997 roku (wskutek decyzji sądu, po nieudanej próbie przemytu), była prezentowana w 2018 roku, ikony nie zostały jednak opracowane, a jedynie została wykonana dokumentacja fotograficzna obiektów na potrzeby folderu towarzyszącego wystawie.
- Szereg wydarzeń plenerowych, które realizowane są w przestrzeni muzeum i w Oddziale Muzeum – Skansenie Archeologicznym w Mrówkach, pozostanie w ofercie z uwagi na duże zainteresowanie aktywnością plenerową. Planuję wprowadzić kolejne, tym razem widowisko historyczne z udziałem Szwadronu Jazdy Ziemi Konińskiej, zatytułowane „Ułan i dziewczyna”, a także ofertę warsztatową w Skansenie Archeologicznym, we współpracy z uczestnikami zajęć w Gminnym Ośrodku Kultury w Wilczynie (Skansen znajduje się na terenie gminy). Warsztatom będą towarzyszyć wykłady pt. „Archeo-logiczne”, cykl ten będziemy prezentować sezonowo w czasie udostępniania skansenu, co ma miejsce od kwietnia do października.

Zmodernizowane wystawy stałe i wystawy czasowe będziemy dostosowywać do potrzeb osób ze szczególnymi potrzebami. Wspomnę, że zachodzą przeszkody, które hamują próby dostosowania niektórych budynków Muzeum do potrzeb osób z niepełnosprawnościami ruchowymi. Zamek to obiekt niedostępny, budynek jest substancją zabytkową i posiada dość skomplikowane rozwiązania architektoniczne. Do wejścia prowadzi nawierzchnia tzw. kocie łby, która sprawia trudność w poruszaniu się również osobom sprawnym. W tym przypadku będę zdecydowanie zabiegała u Wojewódzkiego Wielkopolskiego Konserwatora Zabytków o odcinkową zmianę nawierzchni, tak, aby umożliwić bezpieczne przemieszczanie się osobom poruszającym się o kulach, na wózkach, matkom z dziećmi, osobom starszym, wszystkim odwiedzającym. W przypadku tego obiektu rozwiązaniem w zakresie dostępności wystaw zlokalizowanych na poszczególnych piętrach zamku będą filmy, które zostaną wyprodukowane w formacie 3D i będą udostępnione na stronie www oraz w przestrzeniach obiektu dostępnego



tj. budynku spichlerza. W konsekwencji będziemy dążyć do uzyskania przestrzeni dostępnej dla wszystkich użytkowników, tym samym spełniając ich potrzeby i oczekiwania.

W kolejnych latach Muzeum Okręgowe włączy się w akcje i działania o zasięgu ogólnopolskim. Wiele z prezentowanych propozycji zyskało zaufanie naszych odbiorców, ale i nasze. Z całą pewnością będziemy kontynuować współpracę przy realizacji takich wydarzeń jak:

- „Noc Muzeów” – na potrzeby tego wydarzenia, jak co roku, będziemy anektować wszystkie nasze budynki i przestrzenie: spichlerz, zamek, skansen, dworek, ogród. Wśród propozycji znajdują się koncerty, warsztaty, wykłady, atelier fotograficzne, kiermasze, pokazy rekonstruktorów, równoległe działania online w mediach społecznościowych.
- „Ogólnopolski Dzień Etnologii, Etnografii i Antropologii Kulturowej”, wydarzenie zainicjowane przez Polskie Towarzystwo Ludoznawcze w 2019 roku, obejmujące: warsztaty, wykłady w przestrzeniach skansenów etnograficznego i maszyn urządzeń górnictwa odkrywkowego, alternatywnie działania online w mediach społecznościowych.
- Paleontologiczny piknik naukowy „Nie tylko dinozaury” współorganizowany z Uniwersytetem Wrocławskim. Długofalowa współpraca z Uniwersytetem polega na wymianie doświadczeń w obszarze gromadzonych przez muzeum zbiorów oraz udziale studentów Uniwersytetu w warsztatach i wykładach dotyczących odkryć geologicznych.
- W ramach promocji Muzeum będę kontynuować cykl muzyczny zatytułowany „Muzeum Bardów”. To propozycja, która zyskała już uznanie wśród autorów i wykonawców piosenki autorskiej w wymiarze ogólnopolskim. W poprzednich latach w projekcie zaprezentowali się m.in.: Robert Kasprzycki, Basia Stępnia-Wilk, Grzegorz Tomczak czy Marcin Styczeń. Projekt, podobnie jak ubiegłych lat będzie realizowany w przestrzeniach zamku, raz na kwartał. Jest to oferta, która wypełnia niszę na konińskim rynku muzycznym i doskonale wpisuje się w przestrzeń zamku.

Ponadto będę z dużą uwagą realizować działania w obszarze aktywności etnograficznej, dotykające obrzędowości i zachowania materialnego dziedzictwa regionu.

- „Święto Jana, Święto Janki” – spotkanie o charakterze warsztatowym połączone z cyklem wykładów na temat nocy świętojańskiej.
- „Żywy skansen” – propozycja, która opowiada i przybliża problem, jakim jest zjawisko ginących zawodów. Wydarzeniu będą towarzyszyć wystawy i prezentacje prac polowych w zagrodzie skansenu etnograficznego.

Pracochłonnym i wymagającym wyzwaniem będzie niewątpliwie opracowanie katalogu zbioru lamp w Dziale Techniki. Zbiór lamp w Muzeum Okręgowym to unikatowa kolekcja, licząca około tysiąc eksponatów. W Dziale znajduje się kolekcja obrazująca dzieje oświetlenia od czasów starożytnych do współczesnych. Początki jej powstania sięgają końca lat sześćdziesiątych XX wieku, kiedy w Koninie utworzono placówkę muzealną. Niewątpliwie ważnym czynnikiem wpływającym na decyzję gromadzenia zabytków oświetleniowych było znaczenie regionu konińskiego, jako producenta energii elektrycznej w Polsce. Kolejnym powodem tworzenia kolekcji był fakt, że w polskich muzeach brakowało zbioru o takim charakterze. Na przestrzeni ponad pięćdziesięciu lat konińska placówka muzealna zgromadziła wiele ciekawych i unikatowych obiektów. Zbiór tworzą: lampki oliwne, kaganki, świeczniki, lampy olejowe, naftowe, gazowe i elektryczne, lampy i latarnie techniczno-gospodarcze, również obszerna grupa elementów, z których składała się lampa, takich jak: klosze, palniki, cylindry. Uzupełnienie kolekcji oświetlenia stanowią materiały ilustracyjne, w tym oryginalne katalogi reklamowe firm produkujących przedmioty oświetleniowe czy pocztówki z widokami

elektrowni wodnych. W 2006 r. kolekcję poszerzono o muzealia związane z historią wytwarzania ognia, zbiór filumenistyczny, liczący około 4000 obiektów. Opracowanie katalogu lamp ze zbiorów Muzeum Okręgowego będzie niewątpliwie dużym wyzwaniem, które planuję zrealizować w kolejnych latach.

- W 2026 roku przypada jubileusz 60-lecia Muzeum Okręgowego w Koninie. To wydarzenie będzie okazją do zorganizowania roku jubileuszowego, a w tym szeregu wystaw, wykładów, spotkań i koncertów. Z okazji 60-lecia zostanie zaprojektowane wydawnictwo, w którym znajdą się najcenniejsze obiekty z poszczególnych działów naszego muzeum. Jubileusz będzie okazją do spotkania i udostępnienia instytucji zaproszonym gościom oraz odwiedzającym. Do prac nad przygotowaniem obchodów przystąpi zespół pracowników, który zostanie powołany w 2024 r.

Wzorem lat ubiegłych będziemy aplikować o środki zewnętrzne. W bieżącym roku zostaną złożone wnioski do programów MKiDN i będą to projekty z zakresu archeologii, etnografii i edukacji. Wystąpimy również o środki z przeznaczeniem na poprawę dostępności Muzeum.

Planuję, że aktywnościom edukacyjnym będą towarzyszyć całoroczne warsztaty muzealne: paleontologiczne, etnograficzne, kaligraficzne, archeologiczne oraz towarzyszące obrzędowości dorocznej (wielkanocne, świętojańskie, bożonarodzeniowe, karnawałowe). W ramach wydarzeń i imprez plenerowych zamierzam kontynuować ofertę umożliwiającą udział w warsztatach z towarzyszeniem twórców ludowych oraz lokalnych Kół Gospodyń Wiejskich. Szeroka oferta warsztatowa cieszy się niesłabnącym zainteresowaniem. Poszerzyliśmy również nasze działania warsztatowe o ofertę dedykowaną osobom z Ukrainy.

Muzeum Okręgowe w Koninie pielęgnuje i rozwija współpracę z muzeami, instytucjami kultury, stowarzyszeniami, fundacjami i organizacjami. Współpraca z muzeami wielkopolskimi i ogólnopolskimi opiera się na wymianie i udostępnianiu zbiorów. Praktykujemy wzajemną współpracę i wymianę doświadczeń. Od wielu lat współpracujemy, wspieramy i jesteśmy wspierani przez Stowarzyszenie Rzeczników Jubilerskich. W naszej instytucji znajduje się jedna z większych kolekcji biżuterii. W 2019 roku kolekcja została opracowana we współpracy ze Stowarzyszeniem, a następnie został wydany „Katalog zbioru biżuterii Muzeum Okręgowego w Koninie”, cieszący się niesłabnącym zainteresowaniem. W 2022 roku ukaże się kolejny tom, tym razem poświęcony sztucznej biżuterii.

Na uwagę zasługuje współpraca z Wielkopolskim Forum Historyczno-Eksploracyjnym, Polskim Towarzystwem Numizmatycznym o/Konin, Polskim Towarzystwem Turystyczno-Krajoznawczym czy Lokalną Organizacją Turystyczną „Marina”, którą w kolejnych latach będziemy pielegnować. Społeczna odpowiedzialność biznesu przejawia się wsparciem i współpracą z szeregiem firm, które rozumieją i wspierają inicjatywy realizowane w naszym Muzeum. Wśród wspierających są spółki miejskie i przedsiębiorstwa, które mają swoje przedstawicielstwa w Koninie, gminy powiatu konińskiego i powiatów ościennych oraz indywidualni sympatycy instytucji.

### **Środki finansowe.**

Muzeum Okręgowe w Koninie otrzymuje dotacje podmiotową z budżetu Województwa Wielkopolskiego. W 2022 roku była to kwota 3.760.052 (plan po zmianach). Przychody własne generowane są z działalności statutowej, sprzedaży biletów, programów, wydawnictw oraz pozostałych przychodów. Pozyskujemy środki z programów MKiDN oraz tych, które są w dyspozycji Ministerstwa m.in.: Narodowego Centrum Kultury i Muzeum Historii Polski oraz środki z budżetu Województwa Wielkopolskiego na konserwację obiektów. Współpraca z samorządem Miasta Konina oraz powiatem konińskim przekłada się na wsparcie, które

pozwała na współorganizację wystaw artystów tworzących w mieście bądź wydarzeń odbywających się na terenie powiatu konińskiego, choćby w Gminie Wilczyn, gdzie znajduje się Oddział Muzeum Skansen Archeologiczny w miejscowości Mrówki. Uzyskanie dodatkowych środków finansowych zależy także od prowadzonych nadzorów archeologicznych. Muzeum od pięciu lat oferuje inwestorom, przedsiębiorstwom i instytucjom usługę tego rodzaju. Jesteśmy bardzo wiarygodnym i zaufanym partnerem. Warto w tym miejscu nadmienić, że trwający obecnie nadzór archeologiczny, który prowadzimy w starej części Konina przy przebudowie Domu Zemełki, zwińczy publikacją, którą opracujemy po zakończeniu prowadzonej inwestycji.

Wysokość dotacji podmiotowej zaspokaja potrzeby instytucji. Wzrost kosztów energii elektrycznej i ogrzewania (ciepło dostarcza MPEC) są na bieżąco monitorowane i analizowane. W poprzednich latach złożyłam wniosek do przedsiębiorstwa energetyki o zmianę mocy zamówionej; najpierw do budynku spichlerza, a następnie do pozostałych obiektów. Dostarczana moc jest w pełni wystarczająca w celu zapewnienia odpowiedniej temperatury dla pracowników, obiektów muzealnych i przestrzeni magazynowych. Muzeum otrzymuje także środki finansowe w ramach dotacji celowych. Podobnie jak w ubiegłych latach, tak i w kolejnych będę ubiegać się o przyznanie środków na cele remontowe i merytoryczne. I tak pierwszymi z nich będą następujące: opracowanie programu funkcjonalno-użytkowego dla gorzelnii oraz wymiana programu do katalogowania zbiorów. Obecny program pod nazwą Musnet używany w naszej instytucji nie posiada wsparcia producenta. W związku z usprawnieniem i bezpieczeństwem tego obszaru konieczna jest wymiana programu, o co będę bezwzględnie zabiegać. W perspektywie remontu i udostępnienia gorzelnii przewiduję utworzenie pracowni digitalizacji i udostępniania zbiorów. Część środków na ten cel planuję pozyskać z programu Kultura Cyfrowa.

Na koszty działalności merytorycznej składają się przede wszystkim wydatki związane z działalnością naukową, organizacją wystaw i organizacją tematycznych imprez plenerowych. Czas pandemii pokazał, że musimy być otwarci na hybrydowe działania w obszarze naszych aktywności, te obecne na miejscu, ale i w przestrzeni wirtualnej. Koszty związane z obsługą we wspomnianej formule to również wydatek, który od 2020 roku uwzględniam w naszych planach. Pewną niewiadomą w kolejnym roku i następnych latach mogą stanowić rosnące ceny papieru, co sprawi, że koszty druku katalogów i wydawnictw znacząco podrożeją.

### **Zatrudnienie.**

Muzeum Okręgowe posiada 40,8 etatów. Na przestrzeni ostatnich pięciu lat wzmocniony został Dział Naukowo-Oświatowy, który odpowiada za realizację warsztatów i lekcji muzealnych, zgodnych z tematyką zbiorów znajdujących się w muzeum. Wzmocniona została promocja instytucji, co przełożyło się na jej wizerunek. W działach merytorycznych opracowywane są zbiory, które wymagają wyeksponowania, nie tylko na poziomie lokalnym, ale przede wszystkim ogólnopolskim. Przykładem niech będzie wydany w 2019 roku „Katalog zbioru biżuterii” zawierający opis 450. obiektów z kategorii biżuterii sentymentalnej, od XVI do I połowy XIX wieku, II połowy XIX wieku oraz secesji i art deco (ostatnie, czarno-białe opracowanie broszury miało miejsce w 1997 r.). W 2022 roku zostanie wydany „Katalog zbioru sztucznej biżuterii”, który będzie kolejnym wydawnictwem promującym bogaty zbiór biżuterii znajdujący się w Muzeum. Przeprowadzone inwentaryzacje w poszczególnych działach odkrywają potencjał Muzeum w zakresie gromadzonych zbiorów.

Bardzo istotnym elementem w budowaniu zespołu jest podnoszenie kwalifikacji w obszarze zarządzanych zbiorów, uczestnictwo w szkoleniach i zmiana myślenia o funkcji

Muzeum – otwartego na społeczność lokalną i świadomą współpracę. Uważam, że wykorzystanie wszystkich przestrzeni muzealnych na dodatkową aktywność wzmacnia markę instytucji i jej rolę w środowisku. Przewiduję, że w kolejnych latach funkcjonowania i rozwoju Muzeum niezbędne będzie zatrudnienie dodatkowych osób w celu wsparcia Działu Naukowo-Oświatowego i obsługi działalności w budynku gorzelni. Niezbędna będzie rozbudowa zaplecza technicznego i pozyskanie środków na zakup auta.

W ostatnim czasie został uaktualniony i przedstawiony do akceptacji plan ochrony zabytków zgodny z obowiązującymi przepisami. Pracownicy zostali przeszkoleni na wypadek konfliktu zbrojnego i ewakuacji zbiorów. W tym zakresie została podjęta współpraca z Wydziałem Bezpieczeństwa i Zarządzania Kryzysowego w Koninie.

### **Podsumowanie.**

Po pięciu latach pracy na stanowisku dyrektora Muzeum widzę potrzebę zmiany regulaminu organizacyjnego w celu usprawnienia pracy i komunikacji. Zamierzam zaproponować strukturę rozbudowaną o dział techniczny. Dopuszczam także możliwość połączenia działów w celu optymalizacji zatrudnienia i efektywniejszego działania.

Nie ukrywam, że budynki należące do instytucji wymagają nakładów finansowych; wiele działań remontowych i naprawczych zostało zrealizowanych przez ostatnie pięć lat przy wsparciu budżetu Samorządu Województwa Wielkopolskiego.

Mam nadzieję, że dalsza działalność Muzeum będzie wspierana przez Organizatora, a potrzeby instytucji będą uwzględniane w planach na kolejne lata. Żywię nadzieję, że po wielu latach współpracy z Samorządem Województwa Wielkopolskiego i wspólnych doświadczeniach moje starania o przeprowadzenie remontu gorzelni znajdą zrozumienie, a w konsekwencji urzeczywistnią się.

